

# MINISTÉRIO PÚBLICO DO ESTADO DO TOCANTINS (MPE/TO)

**Concurso Público  
Nível Fundamental**

**Caderno: FC**

Aplicação: 6/8/2006

**CARGO 30:**

**AUXILIAR MINISTERIAL ESPECIALIZADO  
ESPECIALIDADE: MANUTENÇÃO**

**MANHÃ**

**LEIA COM ATENÇÃO AS INSTRUÇÕES ABAIXO.**

- 1 Ao receber este caderno, confira atentamente se o tipo de caderno — Caderno FC — coincide com o que está registrado em sua folha de respostas. Em seguida, verifique se ele contém cem itens, correspondentes à prova objetiva, corretamente ordenados de 1 a 100.
- 2 Caso o caderno esteja incompleto ou tenha qualquer defeito, solicite ao fiscal de sala mais próximo que tome as providências cabíveis.
- 3 Não utilize lápis, lapiseira, borracha e(ou) qualquer material de consulta que não seja fornecido pelo CESPE/UnB.
- 4 Não se comunique com outros candidatos nem se levante sem autorização do chefe de sala.
- 5 Recomenda-se não marcar ao acaso: em cada item, se a resposta divergir do gabarito oficial definitivo, o candidato receberá pontuação negativa, conforme consta em edital.
- 6 A duração da prova é de **três horas e trinta minutos**, já incluído o tempo destinado à identificação — que será feita no decorrer da prova — e ao preenchimento da folha de respostas.
- 7 Você deverá permanecer obrigatoriamente em sala por, no mínimo, uma hora após o início da prova e poderá levar o seu caderno de prova somente no decurso dos últimos **quinze minutos** anteriores ao horário determinado para o término da prova.
- 8 Ao terminar a prova, chame o fiscal de sala mais próximo, devolva-lhe a sua folha de respostas e deixe o local de prova.
- 9 A desobediência a qualquer uma das determinações constantes no presente caderno ou na folha de respostas poderá implicar a anulação da sua prova.

#### AGENDA (DATAS PROVÁVEIS)

- I 8/8/2006, após as 19 h (horário de Brasília) – Gabaritos oficiais preliminares da prova objetiva: Internet — [www.cespe.unb.br/concursos/mpetoadm2006](http://www.cespe.unb.br/concursos/mpetoadm2006).
- II 9 e 10/8/2006 – Recursos (prova objetiva): exclusivamente no Sistema Eletrônico de Interposição de Recurso, Internet — [www.cespe.unb.br/concursos/mpetoadm2006](http://www.cespe.unb.br/concursos/mpetoadm2006), mediante instruções e formulários que estarão disponíveis nesse endereço.
- III 13/9/2006 – Resultados finais da prova objetiva e do concurso: Diário Oficial do Estado do Tocantins e Internet — [www.cespe.unb.br/concursos/mpetoadm2006](http://www.cespe.unb.br/concursos/mpetoadm2006).

#### OBSERVAÇÕES

- Não serão objeto de conhecimento recursos em desacordo com o item 10 do Edital n.º 1/2006 – MPE/TO – ADMINISTRATIVO, de 16/5/2006.
- Informações adicionais: telefone 0(XX) 61 3448-0100; Internet — [www.cespe.unb.br/concursos/mpetoadm2006](http://www.cespe.unb.br/concursos/mpetoadm2006).
- É permitida a reprodução deste material apenas para fins didáticos, desde que citada a fonte.

**CESPEUnB**  
UNIVERSIDADE DE BRASÍLIA

De acordo com o comando a que cada um dos itens de 1 a 100 se refira, marque, na **folha de respostas**, para cada item: o campo designado com o código **C**, caso julgue o item **CERTO**; ou o campo designado com o código **E**, caso julgue o item **ERRADO**. A ausência de marcação ou a marcação de ambos os campos não serão apenadas, ou seja, não receberão pontuação negativa. Para as devidas marcações, use a **folha de respostas**, único documento válido para a correção da sua prova.

## CONHECIMENTOS GERAIS

O poema **A morte do leiteiro**, de Carlos Drummond de Andrade (**Antologia poética**. Rio de Janeiro: Record, 1987, p. 134-7), foi dividido em vários trechos, nos quais se baseiam os itens de 1 a 25 desta prova.

### A morte do leiteiro

- 1 Há pouco leite no país,  
é preciso entregá-lo cedo.  
Há muita sede no país,  
4 é preciso entregá-lo cedo.  
Há no país uma legenda,  
que ladrão se mata com tiro.  
7 Então o moço que é leiteiro  
de madrugada com sua lata  
sai correndo e distribuindo  
10 leite bom para gente ruim.  
Sua lata, suas garrafas  
e seus sapatos de borracha  
13 vão dizendo aos homens no sono  
que alguém acordou cedinho  
e veio do último subúrbio  
16 trazer o leite mais frio  
e mais alvo da melhor vaca  
para todos criarem força  
19 na luta brava da cidade.

Vocabulário: “legenda” (v.5): crença, lenda

Quanto às idéias do trecho acima e à sua estrutura lingüística, julgue os itens a seguir.

- 1 O trecho do poema acima fala sobre uma necessidade do país — é preciso entregar o leite cedo — e, também, sobre um homem que, com seu trabalho, contribui para atender essa necessidade.
- 2 A forma verbal “Há” (v.1, 3 e 5) pode ser escrita sem a letra “h” e sem acento, sem que isso altere o seu sentido ou prejudique a correção do texto, desde que seja conservada a letra maiúscula: A.
- 3 Entende-se, pela leitura do verso “Há muita sede no país” (v.3), que quem tem sede é o povo, o coletivo que representa as pessoas que habitam o país.
- 4 As expressões “de madrugada” (v.8) e “último subúrbio” (v.15), que indicam, respectivamente, tempo e lugar, confirmam o que é dito no texto: o trabalho do leiteiro é muito simples e fácil de ser realizado.
- 5 No verso “leite bom para gente ruim” (v.10), fica claro o contraste estabelecido entre “leite” e “gente”.
- 6 Ao final desse trecho do poema, conclui-se que a disposição para o trabalho dos homens que estão dormindo depende, de certa forma, do trabalho de alguém que “acordou cedinho” (v.14).

- 20 Na mão a garrafa branca  
não tem tempo de dizer  
as coisas que lhe atribuo  
23 nem o moço leiteiro ignaro,  
morador na Rua Namur,  
empregado no entreposto,  
26 com 21 anos de idade,  
sabe lá o que seja impulso  
de humana compreensão.  
29 E já que tem pressa, o corpo  
vai deixando à beira das casas  
uma apenas mercadoria.  
32 E como a porta dos fundos  
também escondesse gente  
que aspira ao pouco de leite  
35 disponível em nosso tempo,  
avancemos por esse beco,  
peguemos o corredor,  
38 depositemos o litro...  
Sem fazer barulho, é claro,  
que barulho nada resolve.

Vocabulário:

“ignaro” (v.23): ignorante

“impulso” (v.27): inspiração, ânimo para alguma coisa

Julgue os itens seguintes, em relação aos sentidos do trecho acima.

- 7 A expressão “garrafa branca” (v.20) pode ser substituída por **garrafa de leite**, sem que seja alterado o seu sentido no texto.
- 8 A forma verbal “atribuo” (v.22) revela que é o poeta quem está dizendo “coisas” (v.22) sobre o trabalho do leiteiro.
- 9 Com base nas informações sobre o leiteiro (v.24-26), conclui-se que ele não tem moradia fixa, trabalha por conta própria e é jovem.
- 10 A palavra “corpo” (v.29), que substitui o termo “leiteiro” (v.23), não poderia ser usada se quem estivesse entregando o leite fosse uma mulher.
- 11 No poema, as palavras “como” (v.32) e “aspira” (v.34) são formas verbais que indicam a ação de ingerir alimento e cheirar.
- 12 Nesse trecho do poema, o poeta evidencia o caráter humano do trabalho que o leiteiro realiza mecanicamente.

- 41 Meu leiteiro tão sutil  
de passo maneiro e leve,  
antes desliza que marcha.
- 44 É certo que algum rumor  
sempre se faz: passo errado,  
vaso de flor no caminho,
- 47 cão latindo por princípio,  
ou um gato quizilento.  
E há sempre um senhor que acorda,
- 50 resmunga e torna a dormir.  
Mas este acordou em pânico  
(ladrões infestam o bairro),
- 53 não quis saber de mais nada.  
O revólver da gaveta  
saltou para sua mão.
- 56 Ladrão? se pega com tiro.  
Os tiros na madrugada  
liquidaram meu leiteiro.
- 59 Se era noivo, se era virgem,  
se era alegre, se era bom,  
não sei,
- 62 é tarde para saber.

Vocabulário:

“rumor” (v.44): ruído, barulho

“quizilento” (v.48): zangado

No que se refere aos sentidos e à estruturação sintática do trecho acima, julgue os próximos itens.

- 13 Após os dois-pontos empregados no verso 45, apresentam-se explicações sobre os tipos de barulho que podem ocorrer e impedir que o leiteiro realize seu trabalho de forma totalmente silenciosa.
- 14 A expressão “passo errado” (v.45) está empregada em sentido figurado, indicando que o leiteiro praticou uma ação criminosa.
- 15 A palavra “este” (v.51) refere-se ao mesmo “senhor que acorda, resmunga e torna a dormir” (v.49-50).
- 16 A forma verbal “saltou” (v.55) está sendo empregada em sentido real (não-figurado), visto que o revólver é apresentado, no poema, como um ser vivo que tem vontade própria.
- 17 O verso “é tarde para saber” (v.62) indica que a morte do leiteiro ocorreu durante o período da tarde; por isso é impossível saber se ele era noivo, virgem, alegre ou bom.

- 63 Mas o homem perdeu o sono  
de todo, e foge pra rua.  
Meu Deus, matei um inocente.
- 66 Bala que mata gatuno  
também serve pra furtar  
a vida de nosso irmão.
- 69 Quem quiser que chame médico,  
polícia não bota a mão  
neste filho de meu pai.
- 72 Está salva a propriedade.  
A noite geral prossegue,  
a manhã custa a chegar,
- 75 mas o leiteiro  
estatelado, ao relento,  
perdeu a pressa que tinha.

Vocabulário: “gatuno” (v.66): ladrão

Quanto às idéias e a aspectos gramaticais presentes nesse trecho do poema, julgue os itens que se seguem.

- 18 No texto, a frase “Meu Deus, matei um inocente” (v.65) é proferida pelo mesmo sujeito que praticou a ação de atirar no leiteiro.
- 19 Do emprego do verbo “furtar” (v.67) depreende-se que o homem que matou o leiteiro roubou a vida de um trabalhador honesto e, portanto, praticou um ato semelhante aos cometidos pelos ladrões que ele pretendia combater.
- 20 As palavras “irmão” (v.68) e “pai” (v.71) são usadas, no poema, em sentido real (não-figurado), visto que o homem que matou o leiteiro era, de fato, irmão do trabalhador assassinado.
- 21 No texto, as palavras “médico” (v.69) e “polícia” (v.70) são nomes que fazem referência a pessoas que exercem uma determinada profissão, mas, se essas palavras não forem acentuadas, passarão a ser formas verbais que indicam ações praticadas por esses profissionais no exercício do seu trabalho: medico e policia.
- 22 Se a palavra “pressa” (v.77) fosse escrita com apenas uma letra “s”, haveria prejuízo da correção gramatical, mas o sentido do texto não seria alterado.

- 78 Da garrafa estilhaçada,  
no ladrilho já sereno  
escorre uma coisa espessa
- 81 que é leite, sangue... não sei.  
Por entre objetos confusos,  
mal redimidos da noite,
- 84 duas cores se procuram,  
suavemente se tocam,  
amorosamente se enlaçam,
- 87 formando um terceiro tom  
a que chamamos aurora.

Vocabulário:

“espessa” (v.80): grossa, densa

“redimidos” (v.83): resgatados, libertados, saídos

Julgue os itens seguintes, que estão relacionados ao trecho do poema apresentado acima.

- 23 A palavra “cores” (v.84) é empregada no plural porque se refere ao branco do “leite” (v.81) e ao vermelho do “sangue” (v.81), que, depois de misturados, geram “um terceiro tom” (v.87).
- 24 As palavras “suavemente” (v.85) e “amorosamente” (v.86) têm o mesmo número de sílabas, e apresentam significados opostos no poema.
- 25 No texto, extraem-se dois sentidos da palavra “aurora” (v.88): o real, que indica o nascimento do dia, e o figurado, que sugere a esperança de se construir um outro tempo, capaz de resistir à injustiça.

Depois de uma campanha publicitária para melhorar o nível de conhecimento e de informação das pessoas, os 31 empregados de uma empresa passaram a assinar os jornais CT, FT e JT, da seguinte forma:

- cada um dos empregados assinou pelo menos um dos jornais;
- 2 empregados assinaram os 3 jornais;
- 3 empregados assinaram apenas os jornais CT e JT;
- 8 empregados assinaram apenas o jornal JT;
- 4 empregados assinaram os jornais CT e FT;
- 13 empregados assinaram o jornal JT;
- 16 empregados assinaram o jornal CT.

Com base nessas informações, é correto afirmar que

- 26** nenhum empregado assinou apenas os jornais FT e JT.
- 27** 6 empregados assinaram os jornais CT e JT.
- 28** 3 empregados assinaram apenas os jornais CT e FT.
- 29** 7 empregados assinaram apenas o jornal FT.
- 30** 10 empregados assinaram apenas o jornal CT.

Um grupo de voluntários que atuam em uma favela é composto por  $X$  homens e  $Y$  mulheres. Sabe-se que o máximo divisor comum entre  $X$  e  $Y$  é igual a 6, que o mínimo múltiplo comum desses números  $X$  e  $Y$  é igual a 36, que existem mais mulheres que homens nesse grupo e que o número de homens é superior a 10. Nesse caso, é correto afirmar que

- 31** o número de mulheres no grupo é superior a 16.
- 32**  $3X = 2Y$ .

Um grupo de trabalhadores braçais foi contratado para fazer a limpeza de um terreno onde será formada uma horta comunitária. Em 4 horas de trabalho, 12 membros do grupo limparam 60% do terreno. Considerando que todos os membros desse grupo trabalham com a mesma eficiência, julgue os próximos itens.

- 33** Para que 8 membros desse grupo concluam a limpeza do terreno, trabalhando com a eficiência que possuem, eles deverão trabalhar durante 3 horas e 30 minutos.
- 34** Infere-se que em 3 horas de trabalho, 10 membros desse grupo conseguem limpar 37,5% do terreno.
- 35** Para se concluir a limpeza do terreno em mais 2 horas de trabalho serão necessários mais 3 membros do grupo.

A respeito dos números 72 e 108 é correto afirmar que

- 36** eles têm os mesmos fatores primos.
- 37** eles possuem as mesmas quantidades de fatores primos, contando as repetições.
- 38** o máximo divisor comum entre eles é igual a 12.
- 39** o mínimo múltiplo comum entre eles é igual a 512.

Para embalar determinado produto, a seção de entregas de uma loja de departamentos dispõe de 3 tipos de caixas: caixas pequenas, em que cabem 20 itens desse produto; caixas médias, em que cabem 40% a mais de itens que na caixa pequena; e caixas grandes, que comportam 25% a mais de itens que cabem na caixa média. Com base nessas informações, julgue os seguintes itens.

- 40** Na caixa média, cabem menos de 30 itens do produto.
- 41** Na caixa grande, é possível acondicionar 65% a mais do produto que na caixa pequena.
- 42** Se 2 caixas pequenas e 4 caixas grandes estiverem completamente cheias do produto, então a quantidade de itens embalados será inferior a 190.
- 43** É possível encontrar certas quantidades de caixas pequenas, de caixas médias e de caixas grandes de modo que, ao embalar 91 itens do produto, as caixas utilizadas fiquem completamente cheias.

RASCUNHO

Considere os seguintes conjuntos de palavras da língua portuguesa.

$A = \{\text{carro, avião, alcatéia, vara, gato, enxame}\}$   
 $B = \{\text{belo, selvagem, vara, claro, rico, voar, grande, enxame}\}$   
 $X = \{\text{alcatéia, enxame, esquadrilha, matilha, vara}\}$

A respeito desses conjuntos é correto afirmar que

- 44 os elementos do conjunto A são todos substantivos.  
45 exatamente 4 elementos do conjunto B são adjetivos.  
46 algum elemento do conjunto  $A \cup B$  é verbo e outro é advérbio.  
47  $A \cap B \subset X$ .  
48  $(A - B) \cap X = \emptyset$ .

Na copa da diretoria de uma empresa, estão armazenados 8 kg de café em pó. A partir de uma receita padrão, com 100 g de café em pó, é possível fazer uma quantidade de café líquido suficiente para servir 35 xícaras com capacidade para 80 mL. Acerca desses fatos, julgue os itens que se seguem.

- 49 Se, em cada dia útil, a cozeira prepara uma receita de café em 4 momentos, então a quantidade de café em estoque não será suficiente para 30 dias úteis.  
50 Considere que todas as vezes que a cozeira prepara uma receita de café, ele é consumido totalmente. Nessa situação, uma receita prevê o preparo de mais de 3 L de café.

Em relação às contradições da realidade social brasileira, julgue os itens seguintes.

- 51 O Brasil é um país com distribuição de renda equilibrada.  
52 A riqueza nacional está concentrada na classe média.  
53 A sociedade brasileira é organizada em classes sociais distintas.  
54 Os mais pobres no Brasil estão exclusivamente no campo.  
55 É na faixa social dos ricos que geralmente estão os melhores empregos e as melhores condições habitacionais.

Quanto à economia brasileira, julgue os próximos itens.

- 56 A economia brasileira é muito avançada, com um setor industrial totalmente robotizado.  
57 A economia nacional é socialista e propensa à distribuição dos ganhos.  
58 A economia brasileira é complexa, com elementos altamente avançados que convivem com um capitalismo quase primitivo.  
59 A chamada economia informal brasileira pode ser vista nas ruas das grandes cidades, com camelôs e feiras populares de produtos simples em quase todas as cidades do país.  
60 O Brasil tem exportado pouco nos últimos anos comparativamente à década passada.  
61 Nesse ano de 2006, a inflação brasileira tem sofrido fortes oscilações.

A respeito do processo eleitoral brasileiro, julgue os seguintes itens.

- 62 Eleições gerais para presidente, governadores, prefeitos e vereadores se realizarão em outubro do corrente ano.  
63 A reeleição é um instituto que foi incorporado ao processo político brasileiro.  
64 As eleições que se aproximam são também legislativas.  
65 As eleições no Brasil se fazem, ainda hoje, com tecnologia ultrapassada e rudimentar.  
66 Nas eleições que se aproximam, o voto é obrigatório, salvo exceções previstas em lei.

A família no Brasil já não é mais a dos anos 50 do século passado. Modificações relevantes ocorreram nas últimas décadas. A respeito desse tema, julgue os itens a seguir.

- 67 A família brasileira atual é profundamente tradicional e exclusivamente católica.  
68 A família brasileira contemporânea é caracterizada por prole numerosa em todas as camadas sociais.  
69 A família, embora tenha perdido alguma força como instituição contemporânea, ainda é muito relevante na sociedade brasileira.  
70 Hoje, muitas mulheres já não dependem economicamente dos maridos e são responsáveis pelo sustento da família, mas ainda recebem salários menores que os dos homens.

A vida internacional do Brasil é conduzida pela política externa e pela diplomacia. A respeito desse tema, julgue os próximos itens.

- 71 O Brasil é um país rodeado de inimigos em suas fronteiras.  
72 País ativo no conselho das nações, o Brasil tem uma política externa pacífica.  
73 A diplomacia brasileira vem atuando de forma ativa nos foros internacionais.  
74 Provocando crescente crise com a Argentina, o Brasil está quase em pé de guerra com esse sócio do MERCOSUL.  
75 A vocação internacional do Brasil é consequência natural de seu tamanho geográfico e de sua história.

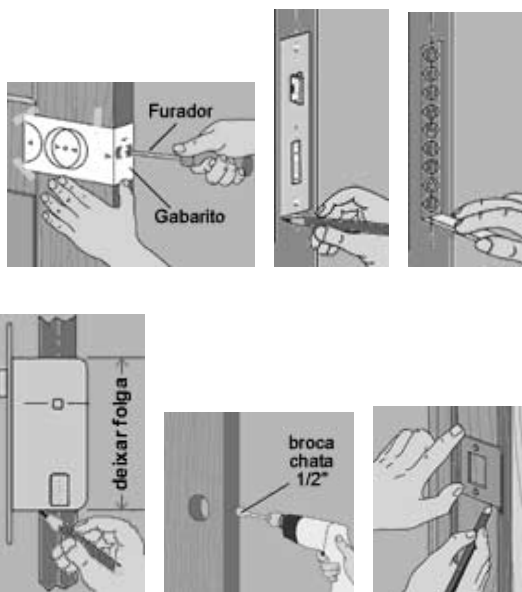
RASCUNHO

Uma atividade muito freqüente na manutenção de um prédio consiste em fazer reparos nas tubulações de PVC pelas quais circula água. Com relação à forma correta de realizar esses reparos, julgue os seguintes itens.

- 76** Ao se fazer conexões com tubos rosqueados, é necessário usar fita vedante.
- 77** Para facilitar a conexão entre dois tubos, deve-se encaixar o extremo de um tubo de diâmetro menor no extremo do outro tubo de diâmetro maior.
- 78** Se houver necessidade de trocar um trecho em curva de uma tubulação e não estiver disponível um joelho ou uma curva de PVC, não é recomendado aquecer um tubo reto e dobrá-lo para formar a curva.

Julgue os itens a seguir, acerca de cuidados requeridos ao se fazer reparos em uma rede elétrica predial.

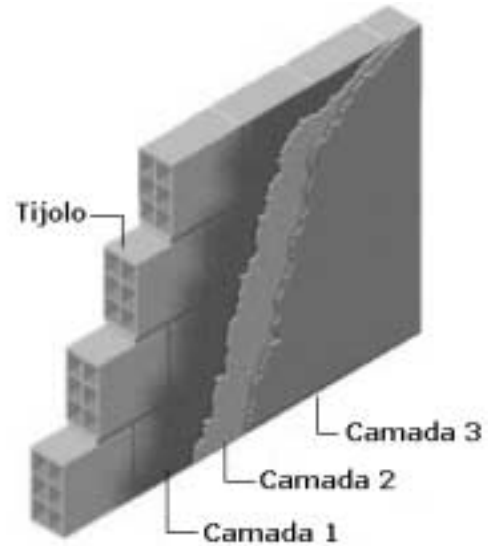
- 79** Sempre se deve utilizar ferramentas (alicates, chaves de parafusos, tesouras etc.) isoladas, isto é, com cabo/proteção de borracha ou plástico.
- 80** Se, no local de reparo, o chão estiver molhado ou úmido, o reparo pode ser realizado normalmente, pois a água não conduz corrente elétrica.
- 81** Para se realizar o reparo, devem ser desligados todos os disjuntores do quadro de energia, e não apenas aqueles da ramificação onde será realizado o conserto.



Internet: </betasecure.rjnet.com.br/peqfechadura.php>

As figuras acima ilustram a instalação de uma fechadura em uma porta de madeira. Julgue os próximos itens, acerca desse procedimento.

- 82** O entalhe para embutir a fechadura deve ser feito utilizando-se apenas o formão.
- 83** Se na porta já existe uma fechadura e essa fechadura tiver de ser trocada, não há necessidade de alterar nada, pois todas as fechaduras têm as mesmas medidas e são padronizadas.
- 84** Ao se instalar a fechadura, a maçaneta deve ficar a uma altura entre 1,00 m e 1,20 m do solo.



A. Arruda et al. Cartilha do pedreiro. CAIXA-UNEB, 2001 (com adaptações).

O revestimento de uma parede pode ser feito em uma ou mais camadas de argamassa, como mostra a figura acima, tornando a parede mais resistente, plana, e de aspecto liso. Com relação à função das diversas camadas de argamassa, julgue os seguintes itens.

- 85** O chapisco é uma camada irregular sem nenhum aspecto de acabamento feito de argamassa forte aplicada sobre a superfície de alvenaria. Sua função é melhorar a união entre a superfície da alvenaria e a camada do revestimento.
- 86** O emboço é uma camada de argamassa fraca assentada diretamente sobre a superfície da alvenaria, e é utilizada para cobrir buracos das juntas dos blocos e eventuais falhas da alvenaria.
- 87** O reboco é uma camada de argamassa assentada sobre a superfície da alvenaria já chapiscada (massa única) ou sobre o emboço, e deve apresentar-se perfeitamente desempenado, apurado, alinhado e nivelado.

Com referência a cuidados específicos necessários ao se pintar superfícies de madeira, julgue os itens que se seguem.

- 88** A superfície de madeira deve ser limpa com um pano úmido e somente depois de seca é que deve ser pintada.
- 89** Para se aplicar uma segunda demão de pintura, é necessário deixar secar a primeira demão.
- 90** Se o tamanho da superfície a ser pintada for muito grande, recomenda-se usar uma brocha para agilizar o serviço.

O preparo de uma argamassa é feito misturando-se três componentes principais: cimento, areia e água. Com relação a esse preparo, julgue os itens a seguir.

- 91** A primeira etapa consiste em misturar o cimento e a areia em seco, e depois colocar a água.
- 92** Para garantir uma argamassa de boa qualidade é necessário peneirar o cimento.
- 93** Para conseguir uma boa mistura dos componentes da argamassa, a água deve ser colocada aos poucos e não toda de uma vez.



Figura I



Figura II



Figura III

Internet: <://betasecure.rjnet.com.br/pegrepralos.php> (com adaptações)

Toda pia ou tanque de lavar roupas possui um ralo de proteção. Apesar de protegido, o ralo pode entupir-se, havendo, então, a necessidade de desentupi-lo. Com relação à forma de desentupir o ralo de uma pia ou tanque, e com base nas figuras acima, julgue os itens de **94** a **97**.

- 94** É possível desentupir o ralo com a utilização de uma bomba de ventosa semelhante à mostrada na figura I, colocando a ventosa diretamente sobre o ralo e bombeando para baixo e para cima.
- 95** Se, com a bomba de ventosa, o entupimento não é eliminado, deve-se limpar, também, o sifão, que está por baixo do ralo, jogando-se água fervendo.
- 96** Para limpar sifões em U como mostrado na figura II, deve-se retirar apenas um dos extremos soltando a abraçadeira, para, em seguida, fazer a limpeza.
- 97** Para facilitar a limpeza dos sifões na forma de cotovelo do tipo mostrado na figura III, que tem uma espécie de copo (A) no fundo, deve-se desatarraxar e retirar o copo.



Internet: <://betasecure.rjnet.com.br/pegrepeletrico.php> (com adaptações).

Uma ferramenta muito utilizada por eletricitistas é o repelétrico, ou teste de néon, mostrado na figura acima. Com relação ao uso desse dispositivo, julgue os próximos itens.

- 98** Com esse dispositivo, é possível identificar que fio é o neutro e que fio é a fase (ou positivo).
- 99** Esse equipamento permite determinar se um circuito está energizado ou não.
- 100** Uma das utilidades desse dispositivo é medir a voltagem de um circuito.

