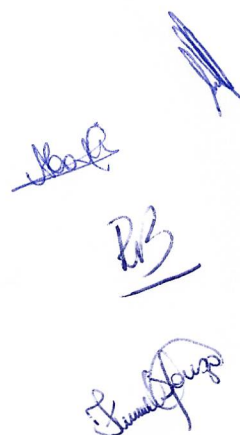


RELATÓRIO DE VISITA TÉCNICA nº 20/2022	
Ministério Público do Estado do Tocantins	Centro de Apoio Operacional da Saúde – CaoSAÚDE e 27ª Promotoria de Justiça da Capital
Local da Inspeção:	Sede do Conselho Municipal de Saúde de Palmas
Município:	Palmas
Data da vistoria:	17.05.2022
Requisitante:	Promotora de Justiça Araújo Cesárea Ferreira Dos Santos D'Alessandro – 27ª Promotoria de Justiça da Capital
Solicitação:	Apoio Técnico via <i>whatsapp</i>
Equipe Técnica MPE	
Coordenadora do CaoSAÚDE	Araújo Cesárea Ferreira Dos Santos D'Alessandro
Analista Ministerial/CaoSAÚDE	Alane Torres de Araújo Martins
Técnica Ministerial/ CaoSAÚDE	Roberta Barbosa da Silva Giacomini
Técnica Ministerial/ CaoSAÚDE	Francisca Coelho de Souza Soares
ASCOM/MPE	Shara Rezende



Centro de Apoio Operacional da Saúde – CaoSAÚDE

Conselho Municipal de Saúde	
Presidente do CMS	Antônio Granjeiro Saraiva
Secretária-executiva do CMS	Gleidiane Rodrigues Silva
Assistente de serviços de Saúde	Héllyda Thalleem Ribeiro Ramos
Membro/Vice-Presidente	Giancarlo de Montemor Quagliarello
Membro/Mesa diretora	Laura Maria dos Anjos
Secretaria Municipal de Saúde	
Diretora Executiva do Fundo Municipal de Saúde	Cláudia Regina de Sousa e Silva

Aboris

RB
Cláudia Regina de Sousa e Silva

RELATÓRIO

O Centro de Apoio Operacional da Saúde (CaoSAÚDE), atendendo à solicitação formulada pela Promotora de Justiça, Araína Cesárea Ferreira Dos Santos D'Alessandro, titular na 27ª Promotoria de Justiça da Capital, empreendeu visita técnica na sede do Conselho Municipal de Saúde de Palmas, na data de 17/05/2022, às 09h, com o objetivo de averiguar a estrutura e funcionamento do referido Conselho e instruir procedimento administrativo que tramita na 27ª Promotoria de Justiça da Capital.

A equipe de visita foi recebida pelo Presidente do Conselho, Antônio Saraiva Granjeiro, pelos Conselheiros Giancarlo de Montemor Quagliarello e Laura Maria dos Anjos e pelas servidoras Gleidiane Rodrigues Silva e Hélyda Thalleem Ribeiro Ramos, os quais prestaram as informações solicitadas pela Promotora de Justiça e Coordenadora do CaoSAÚDE, Araína D'Alessandro.

Acompanhou a visita, a Coordenadora Executiva do Fundo Municipal de Saúde, Cláudia Regina de Sousa e Silva, a qual prestou as informações por parte da Secretaria de Saúde.

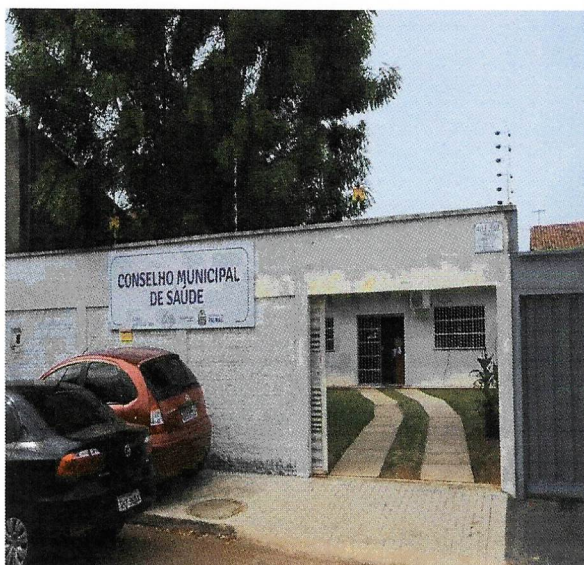
Foram colhidas as seguintes informações:

O prédio é alugado e conta com uma sala para reuniões, contendo mesa grande com cadeiras, além de 40 cadeiras destinadas ao público; há um computador, que quando foi entregue, funcionava, entretanto, não souberam informar se o mesmo funciona, porque nunca houve reuniões naquele ambiente, e por isso, nunca foi utilizado. Não há sistema de som para a realização das reuniões presencial. Existe um bebedouro, que no dia da visita estava desligado porque apresentou defeito que ocasionou o vazamento de água.

A Promotora de Justiça solicitou informações à representante da SEMUS quanto aos problemas acima referidos, a qual informou que a licitação para aquisição dos bens para o sistema de som do Conselho restou deserta e que após isso, iniciaram o processo para aquisição direta, o que está em andamento, com previsão de conclusão em 45 dias.

Centro de Apoio Operacional da Saúde – CaoSAÚDE

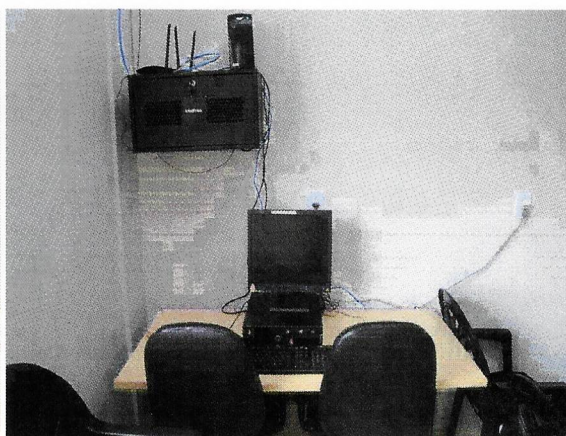
Quanto ao filtro de água, a representante da SEMUS irá se dirigir à equipe do patrimônio sobre Nota Fiscal e Garantia e acionar a manutenção.



Entrada do prédio



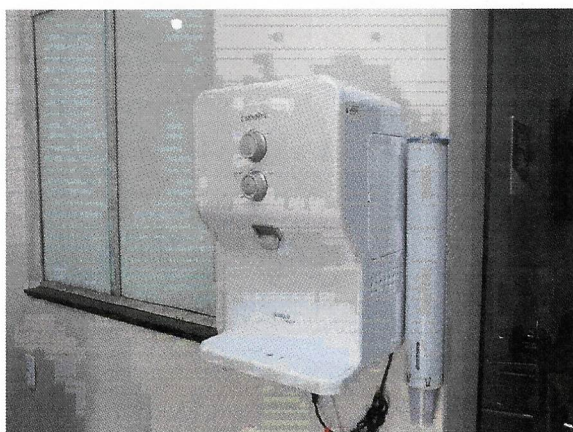
Sala de reuniões



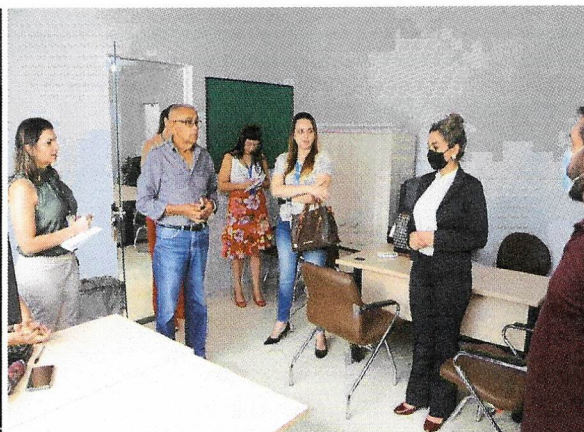
Computador da sala de reuniões

Handwritten signatures and initials in blue ink, including 'RB' and 'P. S. Augusto'.

Centro de Apoio Operacional da Saúde – CaoSAÚDE

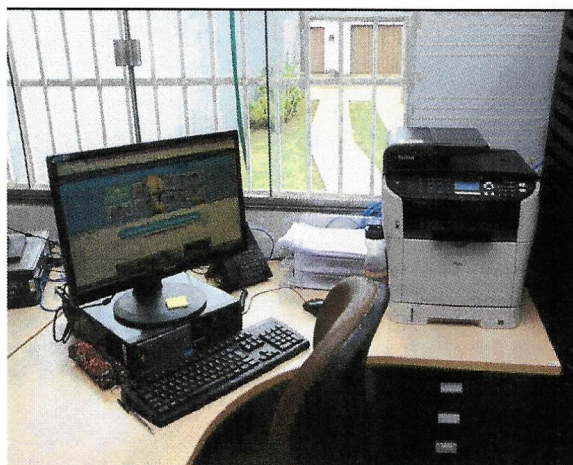


Bebedouro



Equipe da visita técnica, CMS e SEMUS

A sala de apoio conta com ar condicionado e 3 estações de trabalho, contendo mesa, cadeira e um computador em cada mesa, o que, contando com o computador da sala do Presidente, perfaz um total de 5 computadores, dos quais 3 funcionam. Há 01 impressora e 5 armários para arquivo.



Sala de apoio

Aberto
RS
Paulo Sérgio

Centro de Apoio Operacional da Saúde – CaoSAÚDE



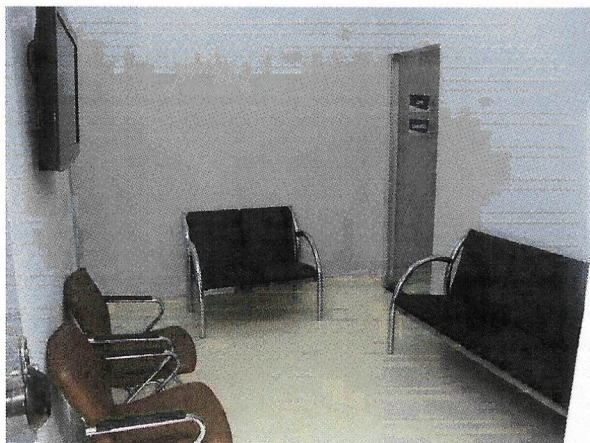
Sala de apoio



Sala de apoio

A internet funciona bem e quando apresenta problema, a equipe de TI da SEMUS comparece para dar suporte. Há uma linha telefônica fixa e uma móvel, sendo que esta não está sendo usada porque o aparelho não funciona.

Na Sala das Comissões, que também funciona como copa, o ar condicionado não esfria, o que já foi informado à SEMUS e solicitado assistência, observando-se que este equipamento provavelmente ainda está na garantia do fabricante. Na sala existe uma pia, fogão de 6 bocas, um micro-ondas, uma mesa com cadeiras e um armário.



Hall da Sala de Comissões/Copa



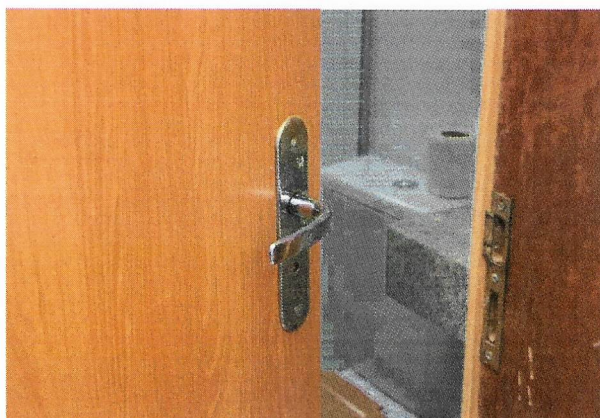
Porta de entrada

Centro de Apoio Operacional da Saúde – CaoSAÚDE



Sala de Comissões/Copa

No prédio há um banheiro de uso comum e um banheiro na sala da Presidência. O banheiro de uso comum apresenta defeito na fechadura. De acordo com o relato do Presidente do CMS esse problema já foi reportado à SEMUS, há mais de 60 dias, sendo que a SEMUS informou que a fechadura precisa ser trocada, entretanto, o órgão não tem esse material para fazer a substituição no momento.

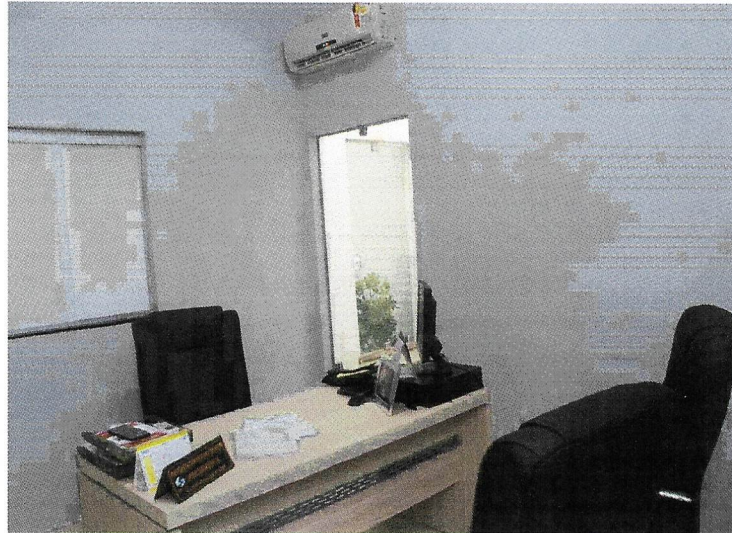


Banheiro – Fechadura com defeito

RS
[Handwritten signatures]

Centro de Apoio Operacional da Saúde – CaoSAÚDE

A sala do Presidente do Conselho está equipada com 01 computador, 01 mesa e 03 cadeiras.



Sala da presidência

Sobre a limpeza do prédio, informou-se que é realizada pela equipe da SEMUS, conforme cronograma regular.

Acerca de material de limpeza, café, papel higiênico, informaram que a SEMUS atende satisfatoriamente.

Quanto ao processo de trabalho os representantes do Conselho reclamam de falta de diálogo com a gestão, informando que nunca foram recebidos pelo Secretário de Saúde, embora já tenham dirigido ofícios solicitando reunião. Reclamam que as matérias estão sendo enviadas para o Conselho depois de consolidadas, apenas para referendar, ou incluídas em pauta sem tempo necessário para análises, debates e entendimento entre os conselheiros. Que o Conselho aprova as matérias com receio de prejudicar o atendimento aos usuários. Informam que tem diálogo com os servidores, mas não tem acesso ao Secretário de Saúde para tratar das pautas do Conselho.

A Promotora de Justiça alertou que todos devem cumprir o Regimento

Centro de Apoio Operacional da Saúde – CaoSAÚDE

Interno do Conselho quanto aos prazos e fluxos das apreciações e deliberações. Também solicitou o levantamento das matérias que foram apresentadas *ad referendum* ao Conselho Municipal de Saúde nos últimos 6 meses, bem como as matérias que foram incluídas em pauta sem tempo hábil para análise dos conselheiros.

Relatam ainda, os representantes do Conselho, que enfrentam dificuldades em conseguir a liberação de veículos para as atividades do conselho. Perguntado se há um cronograma para visitas, informaram que não há. Ao que a Promotora de Justiça solicitou que providenciasse e que desse ciência à gestão municipal e ao Ministério Público.

O conselheiro Giancarlo relata que a Procuradoria-Geral do Município emitiu um parecer proibindo os servidores conselheiros de se ausentar do serviço para participar das atividades do Conselho Municipal de Saúde e dos outros órgãos dos quais participa, ao que a Promotora de Justiça solicitou o envio do referido parecer.

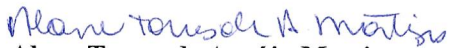
Como encaminhamentos, a Promotora de Justiça, deliberou que, até o dia 08 de julho, sejam prestadas as seguintes informações:

1. Pela Cláudia/SEMUS: sobre o andamento da compra dos equipamentos necessários para o funcionamento do sistema de som, bem como dos reparos e manutenções relatados pelo Presidente do Conselho.
2. Pelo Conselho: sobre a elaboração do cronograma das visitas às Unidades de Saúde e atividades de fiscalização do órgão, que também deverá ser remetido à SEMUS, para que disponibilize o veículo nas datas agendadas.
3. Pela SEMUS: sobre o estabelecimento de um fluxo para solicitação e liberação de veículo para o desempenho das atividades do Conselho.

Ao final da visita técnica, o Presidente agradeceu a presença da Dra. Araújo e a atuação do Ministério Público em favor do funcionamento e do fortalecimento do Conselho Municipal de Saúde.

É o relatório.


Palmas/TO, 17 de maio de 2022.


Alane Torres de Araújo Martins
Analista Ministerial Ciências Jurídicas
Mat. 111912


Roberta Barbosa da Silva Giacomini
Técnica Ministerial
Mat. 68.507


Francisca Coelho de Souza Soares
Técnica Ministerial Especializada/Fotografia
Mat. 138.916

APROVADO POR:


ARAÍNA CESÁREA FERREIRA DOS SANTOS D'ALESSADRO
Promotora de Justiça
Coordenadora do Centro de Apoio Operacional da Saúde
Portaria nº 380/22